

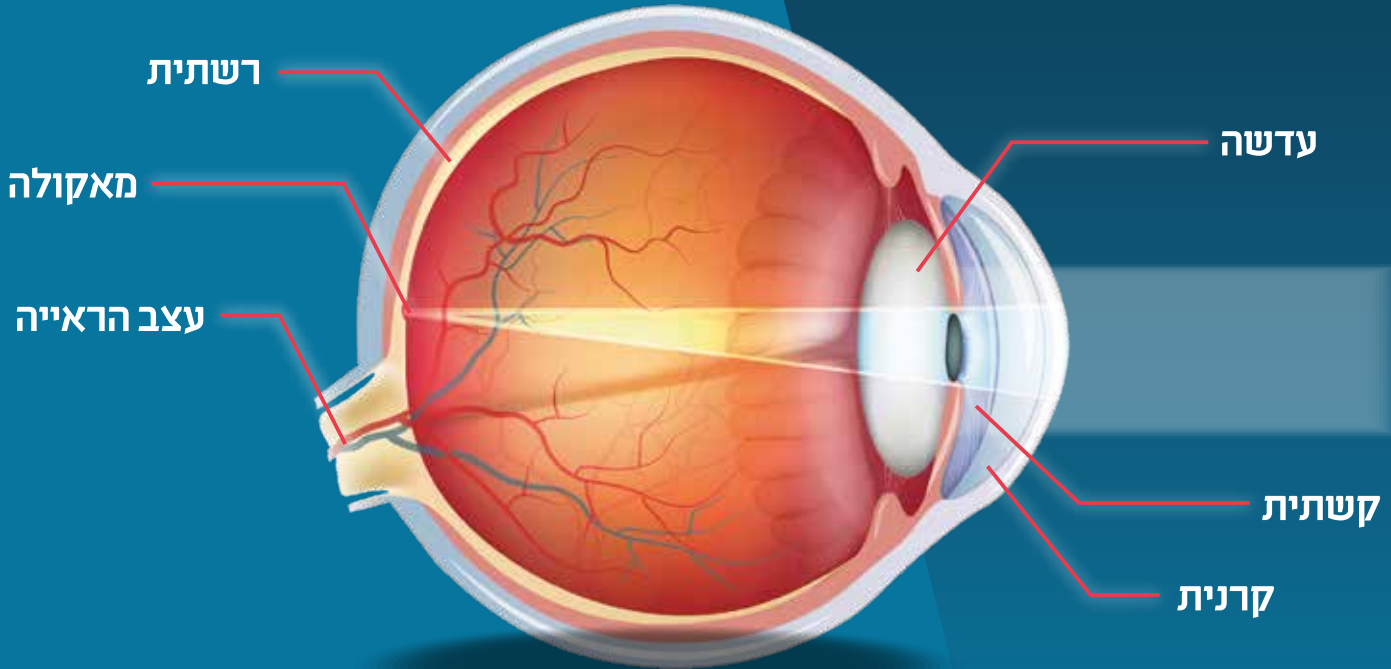


בצקת מאקולרית סוכרתית

שירות תמיכה למטופלים
המציע מידע, סיוע, הדרכה
ותמיכה במטופלי אייליה



גלגל העין



רשתית היא שכבה של תאי עצב שנמצאת בחלק האחורי של העין ותפקידה לקלוט את האור שהעין רואה ולהעבירו למוח שמתרגם את האור שאנחנו קולטים.

מאקולה היא החלק ברשתית האחראי על חדות הראייה ועוזר לראות בבהירות פרטים כמו אותיות, מספרים ולזהות פנים או תמונות.

בצקת מאקולרית סוכרתית (DME) מה צריך לדעת?

חולי סוכרת נמצאים בסיכון מוגבר לפתח מחלות עיניים הקשורות בסוכרת. כאשר הסוכרת לא מאוזנת לאורך זמן, רמות גבוהות של סוכר בדם יכולות לגרום לנזק לכלי הדם הקטנים שברשתית, כתוצאה מכך כלי הדם דולפים וגורמים להצטברות נוזלים שמובילה לבצקת במאקולה - אזור מרכז הראייה שברשתית שאחראי על חדות הראייה.

אם יש לך בצקת מאקולרית סוכרתית יתכן וראייתך המרכזית מטושטשת או גלית והצבעים נראים לך דהויים. מצב זה יכול למנוע ממך לעשות דברים שאתה אוהבת, להשפיע על היכולת שלך לבצע פעילויות שיגרתיות כמו קריאה, נהיגה וזיהוי פנים, להשפיע על איכות החיים ואף לפגוע בעצמאיות שלך.



גורמי סיכון לבצקת מאקולרית סוכרתית

- מחלה סוכרתית לתקופה ממושכת
- רמות סוכר גבוהות בדם לתקופה ממושכת
- לחץ דם גבוה
- רמות גבוהות של שומנים בדם

גורמי סיכון נוספים שיכולים להוביל להתפתחות בצקת מאקולרית סוכרתית

- עודף משקל
- תסמונת דום נשימה בשינה



מה כדאי לעשות?

על מנת לנסות להפחית את הסיכון לפגיעה בראייה בחולי סוכרת מומלץ:

- לשמור על אורח חיים בריא הכולל תזונה מותאמת לאיזון רמות הסוכר בדם ולאיזון רמות תקינות של שומני הדם
- לשמור על משקל גוף תקין
- לשמור על לחץ דם תקין
- לעסוק בפעילות ספורטיבית מתונה

מומלץ לחולי סוכרת לבדוק את הראייה באופן קבוע, אחת לשנה, אצל רופא עיניים מומחה.

לאחר אבחון של בצקת מאקולרית סוכרתית חשוב לפעול בהתאם להנחיות הרופא ולהתחיל טיפול בהקדם האפשרי כדי למנוע הידרדרות ואף לשפר את הראייה שנפגעה.

מידע על התרופה אייליה

אייליה הינה תמיסה להזרקה תוך עינית. כל בקבוקון מכיל:
אפליברספט 4 מ"ג ב- 100 מיקרוליטר (40 מ"ג/ מ"ל).

אייליה מיועדת למבוגרים לטיפול:

- בנמ"ג רטוב - ניוון מאקולרי גילי, המלווה ביצירת כלי דם חדשים (AMD רטוב)
- בליקוי ראייה כתוצאה מבצקת מאקולרית, שהינה משנית לחסימה של וריד הרשתית (חסימת סעיף וריד הרשתית [BRVO], או חסימה מרכזית של וריד הרשתית [CRVO])
- בליקוי ראייה כתוצאה מבצקת מאקולרית סוכרתית (DME)
- בליקוי ראייה כתוצאה מצמיחת כלי-דם חדשים בשכבה הדמית (כורואיד), במטופלים הסובלים מקוצר ראייה (myopic CNV)



מידע על התרופה אייליה

תהליך ההזרקה

רופא המנוסה במתן זריקות לעין יזריק אייליה לתוך העין שלך (תחת תנאים אספטיים). לפני ההזרקה, הרופא ישתמש בשטיפת עיניים מחטאת על מנת לנקות את העין שלך בזהירות בכדי למנוע זיהום. הרופא שלך יבצע גם הרדמה מקומית על מנת להפחית, או למנוע, כל כאב שעלול להיות לך מהזריקה. החומר התרופתי מוזרק לתוך העין באמצעות מחט דקה ועדינה. בדרך כלל הזריקה מלווה באי נוחות קלה ועוברת ללא קושי וניתן לחזור לשגרת החיים מיד לאחר ההזרקה.



מידע על התרופה אייליה

חשיבות ההתמדה וההיענות לטיפול

עליך להתמיד בטיפול כפי שהומלץ על ידי הרופא. גם אם חל שיפור במצב בריאותך, אין להפסיק את הטיפול בתרופה ובדיקות המעקב ללא התייעצות עם הרופא. הטיפול שלך יתחיל בסדרה של זריקות חודשיות של אייליה ובהתבסס על תגובתך לטיפול, הרופא שלך יקבע את לוח הזמנים לבדיקות מעקב ולטיפולים. אם החמצת הזרקה של אייליה קבע תור חדש לרופא לצורך בדיקה ומבלת זריקה. על מנת להשיג השפעה טיפולית מירבית עם אייליה יש חשיבות רבה להתמיד בטיפול כפי שהומלץ ע"י הרופא שלך.

אחסון התרופה

עליך לאחסן את התרופה אייליה במקרר, בטמפרטורה של 2-8 מעלות צלזיוס. אין להקפיא את התרופה. יש לשמור את הבקבוקון באריזת הקרטון החיצונית על מנת להגן עליו מפני אור.

מידע על התרופה אייליה לחולי בצקת מאקולרית סוכרתית (DME)

אייליה היא תרופה הרשומה בישראל לטיפול בליקוי בראייה הנגרם כתוצאה מבצקת מאקולרית סוכרתית.

אייליה כלולה בסל התרופות להתוויה זו למטופלים שמיצו את הטיפול באווסטין. אייליה פועלת באמצעות חסימת הפעילות של גורמי גדילה ממשפחת ה-VEGF. גורמים אלה מעודדים צמיחה חריגה של כלי הדם הלא תקינים ברשתית ועלולים לגרום לדליפה של מרכיבי דם לתוך העין ובסופו של דבר לגרום נזק לרקמות בעין האחראיות על הראייה. חסימת הפעילות של גורמים אלה מעכבת ומונעת את תהליך היווצרות הבצקת.

לפיכך טיפול באייליה יכול לעזור לייצב, ובמקרים רבים לשפר את הפגיעה בראייה כתוצאה מבצקת מאקולרית סוכרתית. הטיפול באייליה נעשה בהזרקה תוך-עינית. תדירות ההזרקות תקבע על ידי הרופא המטפל.

טיפים להתמודדות עם ליקוי ראייה

שינויים בסביבת הבית

מרבית האנשים עם ליקוי ראייה יכולים להמשיך לחיות בבית. עם זאת, סביר להניח שיהיה עליך לבצע כמה שינויים בביתך, במיוחד אם אתה או את גרים לבדכם.

להלן טיפים שיכולים להיות שימושיים:

- שימוש באביזרים מיוחדים המיוצרים ומותאמים עבור אנשים עם ליקוי ראייה כגון טלפונים, טלוויזיה, מחשבים ושעונים
- שימוש בעדשות מגדילות
- שימוש בתוכנות או עזרים דיגיטליים שמיועדים לאנשים עם ליקוי ראייה
- שימוש בתאורה בהירה בסביבת הבית
- אופן צביעת הבית ושימוש בצבעים ניגודיים כגון שחור ולבן יכול להקל על ההבחנה בין חפצים שונים וסמוכים כגון דלת או מדרגות
- שמירה על סביבת בית בטוחה - יש לפנות את הריצפה מחפצים שונים כדי למנוע התקליוות ומעידות
- כדי להקל על ההתמודדות שלך עם ליקוי הראייה חשוב להיעזר במשפחתך, בחבריך ובקרוביך

אנשים עם עיוורון/ליקוי ראייה יכולים לקבל סיוע ממשלתי ומענה לצרכיהם במחלקות לשירותים חברתיים או במרש"לים (מרכז רב שירותים לעיוורים ולקויי ראייה) שבאזור מגוריהם.

מספר המוקד הטלפוני של משרד העבודה, הרווחה והשירותים החברתיים - 118

ניתן לדווח על תופעות לוואי של אייליה למשרד הבריאות
באמצעות כניסה לקישור: <https://sideeffects.health.gov.il>

כמו כן, ניתן לדווח על תופעות לוואי ותלונות איכות
לחברת באייר ישראל במייל: dsisrael@bayer.com

שירותי המוקד:

מתן מידע רלוונטי על המחלות שבהתוויות,
על התהליך, הטיפול והתרופה
סיוע בתהליך הבירוקרטי לקבלת האישורים
הנדרשים לטיפול באייליה

מידע בנוגע לאיחסון נאות של התרופה

שיחות מעקב במהלך הטיפול שיכללו
תזכורות להשגת האישורים הדרושים
והבאתם במועד הטיפול

שירות תמיכה למטופלים המציע

מידע, סיוע, הדרכה ותמיכה

במטופלי אייליה.

שעות פעילות:

בימים א-ה בשעות 09:00-16:00

