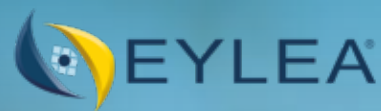
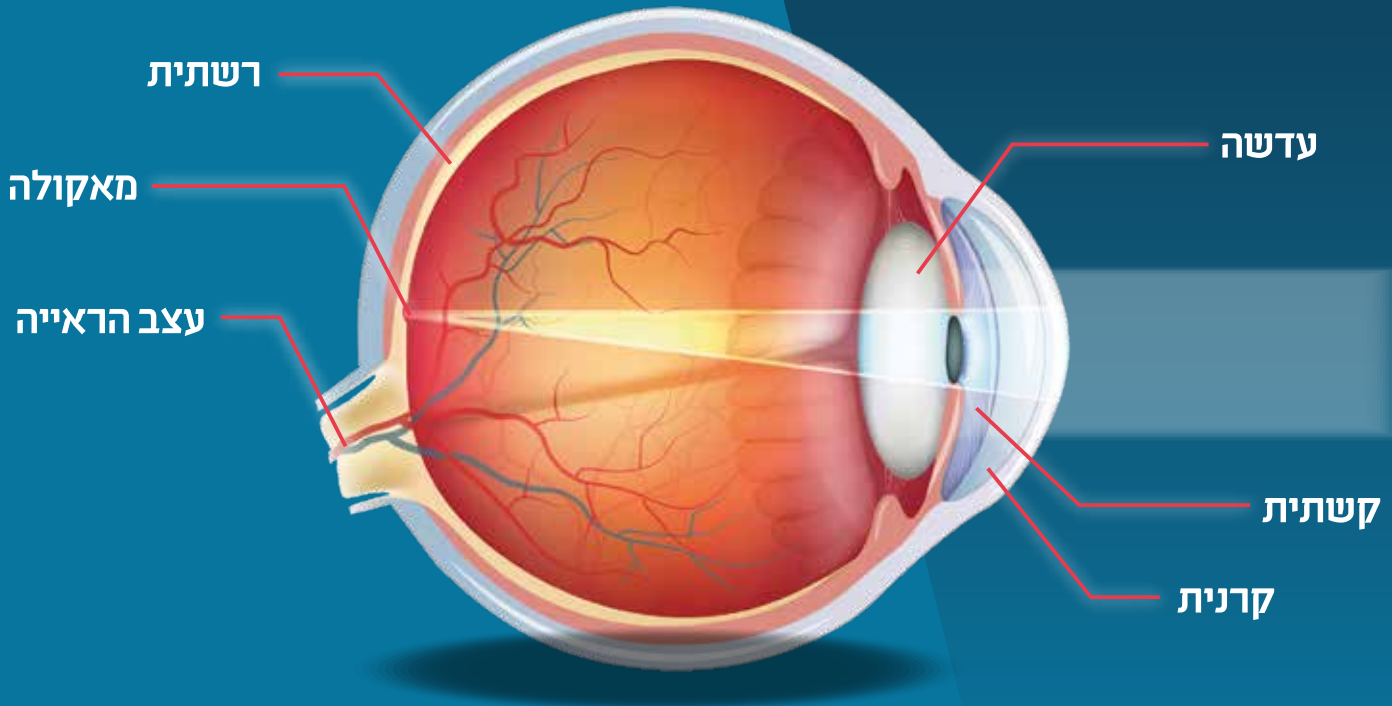


# ניוון מאקולרי גילי

שירות תמיכה למטופלים  
המציע מידע, סיוע, הדרכה  
ותמיכה במטופלי אייליה



# גלגל העין



**רשתית** היא שכבה של תאי עצב שנמצאת בחלק האחורי של העין ותפקידה לקלוט את האור שהעין רואה ולהעבירו למוח שמתרגם את האור שאנחנו קולטים.

**מאקולה** היא החלק ברשתית האחראי על חדות הראייה ועוזר לראות בבהירות פרטים כמו אותיות, מספרים ולזהות פנים או תמונות.

# ניוון מאקולרי גילי (AMD) מה צריך לדעת?

ניוון מאקולרי גילי (נמ"ג) הינה מחלה הפוגעת בראייה וביכולת לקרוא, לנהוג ולזהות אנשים. ישנם שני סוגים של נמ"ג: סוג יבש וסוג רטוב. נמ"ג יבש נפוץ יותר מבין השניים, ואילו נמ"ג רטוב הוא החמור מביניהם, ויכול להוביל לאיבוד ראייה מהיר. חולי נמ"ג רטוב שאינם מטופלים באופן מיטבי עלולים לאבד ממאור עיניהם. נמ"ג רטוב קורה כאשר כלי דם לא-תקינים צומחים בחלק האחורי של העין, בייחוד באזור הנקרא מאקולה (מרכז הראייה) אשר אחראי על חדות הראייה. כתוצאה מתהליך זה ישנה פגיעה בראייה המרכזית, עלולים להיווצר כתמים שחורים במרכז שדה הראייה, הראייה יכולה להיות מעוותת או מטושטשת וייתכן שיבוש בתפיסת הצבעים.

## גורמי סיכון לניוון מאקולרי גילי

- גיל
- עישון
- עודף משקל
- לחץ דם גבוה
- היסטוריה משפחתית למחלה

# מה כדאי לעשות?

כדי לנסות להפחית את הסיכון לפגיעה בראייה בחולי ניוון מאקולרי גילי מומלץ:

- להפסיק לעשן
- לשמור על משקל גוף תקין
- לשמור על לחץ דם תקין
- לעסוק בפעילות ספורטיבית מתונה
- לצרוך מזונות מגוונים שעשירים בוויטמינים ובנוגדי חמצון
- להיות ערניים לשינויים בראייה שלך ולדווח מייד לרופא עם התרחשותם

לאחר אבחון של נמ"ג רטוב חשוב להתחיל את הטיפול בהקדם האפשרי. הטיפול יכול לעכב את קצב התקדמות המחלה, לשמר את מצב הראייה הקיים ואף לשפר את הראייה.



# כיצד לבדוק באופן עצמי חשד להתפתחות מחלת ניוון מאקולרי גילי?

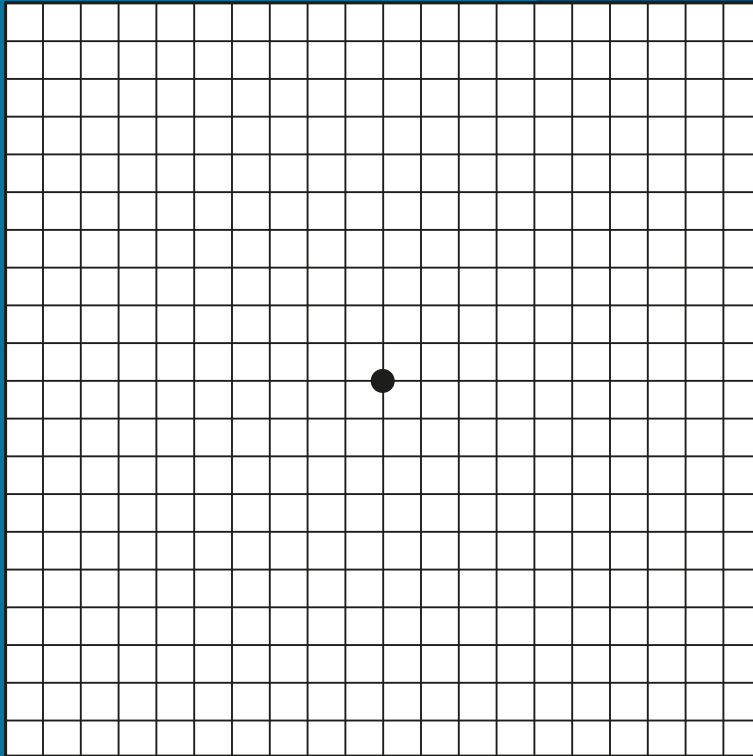
הראייה אצל חולים עם ניוון מאקולרי גילי (נמ"ג) פוחתת בהדרגה ויתכן שחלק מהחולים לא מודעים למידת איבוד הראייה. לכן, מומלץ להשתמש מידי יום בכלי בדיקה הנקרא לוח אמסלר - Amsler Grid בשביל לבדוק שינויים קלים בראייה. לוח אמסלר הוא ריבוע שמכיל קווים לאורך ולרוחב ובמרכזו ישנה נקודה. בשימוש נכון ניתן באמצעותו להבחין בשינויים קלים בראייה שיכולים להוות חשד ראשוני להתקדמות המחלה.

## כיצד משתמשים בלוח אמסלר?

- אם אתם משתמשים במשקפי ראייה, הרכיבו אותם
- החזיקו את הדף במרחק של כ 30-40 סנטימטר מהפנים שלכם
- כסו עין אחת ומקדו את מבטכם בנקודה השחורה שבמרכז רשת הקווים
- בעודכם מסתכלים ישירות על נקודת המרכז, שימו לב בראיית הצד שלכם אם כל קווי הרשת נראים ישרים או אם ישנן שורות או אזורים הנראים מטושטשים, גליים, כהים או ריקים
- חזרו על הבדיקה גם בעין השנייה

אם הבחנתם באזורים כלשהם של הרשת הנראים כהים יותר, גליים, ריקים או מטושטשים, פנו לרופא העיניים שלכם בהקדם.

# לוח אמסלר Amsler Grid



הבדיקה העצמית אינה מהווה תחליף לבדיקה אצל רופא עיניים.

# מידע על התרופה אייליה לחולי ניוון מאקולרי גילי רטוב (wAMD)

אייליה היא תרופה הרשומה בישראל לטיפול בליקוי בראייה כתוצאה מניוון מאקולרי גילי, המלווה ביצירת כלי דם חדשים.

אייליה כלולה בשירותי בריאות נוספים (שב"ן) של קופות החולים בהתוויה זו למטופלים שמיצו את הטיפול באוסטין.

אייליה פועלת באמצעות חסימת הפעילות של גורמי גדילה ממשפחת ה-VEGF. גורמים אלה מעודדים צמיחה חריגה של כלי הדם הלא תקינים ברשתית ועלולים לגרום לדליפה של מרכיבי דם לתוך העין ובסופו של דבר לגרום נזק לרקמות בעין האחראיות על הראייה.

חסימת הפעילות של גורמים אלה יכולה לעכב ולמנוע את הנזק שנגרם לרקמות בעין האחראיות על הראייה.

**טיפול באייליה יכול למנוע הידרדרות ואף לשפר את ראייתך שנפגעה בשל ניוון מאקולרי גילי. הטיפול באייליה נעשה בהזרקה תוך-עינית. תדירות ההזרקות תקבע על ידי הרופא המטפל.**



# מידע על התרופה אייליה

אייליה הינה תמיסה להזרקה תוך עינית. כל בקבוקון מכיל:  
אפליברספט 4 מ"ג ב- 100 מיקרוליטר (40 מ"ג/ מ"ל).

## אייליה מיועדת למבוגרים לטיפול:

- בנמ"ג רטוב - ניוון מאקולרי גילי, המלווה ביצירת כלי דם חדשים (AMD רטוב)
- בליקוי ראייה כתוצאה מבצקת מאקולרית, שהינה משנית לחסימה של וריד הרשתית (חסימת סעיף וריד הרשתית [BRVO], או חסימה מרכזית של וריד הרשתית [CRVO])
- בליקוי ראייה כתוצאה מבצקת מאקולרית סוכרתית (DME)
- בליקוי ראייה כתוצאה מצמיחת כלי-דם חדשים בשכבה הדמית (כורואיד), במטופלים הסובלים מקוצר ראייה (myopic CNV)

## תהליך ההזרקה

רופא המנוסה במתן זריקות לעין יזריק אייליה לתוך העין שלך (תחת תנאים אספטיים). לפני ההזרקה, הרופא ישתמש בשטיפת עיניים מחטאת על מנת לנקות את העין שלך בזהירות בכדי למנוע זיהום. הרופא שלך יבצע גם הרדמה מקומית על מנת להפחית, או למנוע, כל כאב שעלול להיות לך מהזריקה.

החומר התרופתי מוזרק לתוך העין באמצעות מחט דקה ועדינה. בדרך כלל הזריקה מלווה באי נוחות קלה ועוברת ללא קושי וניתן לחזור לשגרת החיים מיד לאחר ההזרקה.

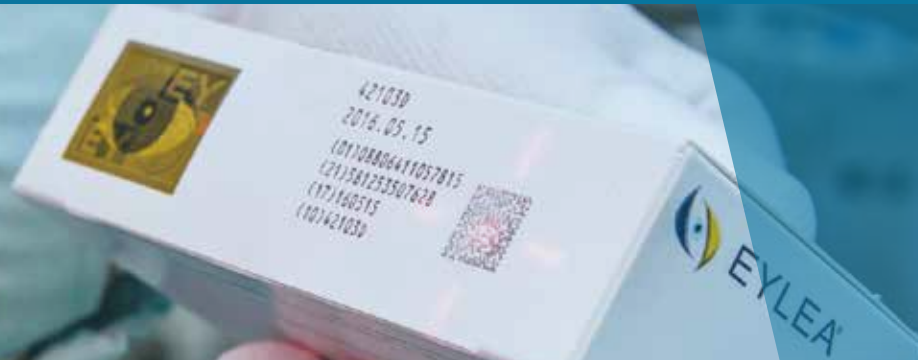
# מידע על התרופה אייליה

## חשיבות ההתמדה וההיענות לטיפול

עליך להתמיד בטיפול כפי שהומלץ על ידי הרופא. גם אם חל שיפור במצב בריאותך, אין להפסיק את הטיפול בתרופה ובדיקות המעקב ללא התייעצות עם הרופא. הטיפול שלך יתחיל בסדרה של זריקות חודשיות של אייליה ובהתבסס על תגובתך לטיפול, הרופא שלך יקבע את לוח הזמנים לבדיקות מעקב ולטיפולים. אם החמצת הזרקה של אייליה קבע תור חדש לרופא לצורך בדיקה וקבלת זריקה. על מנת להשיג השפעה טיפולית מירבית עם אייליה יש חשיבות רבה להתמיד בטיפול כפי שהומלץ ע"י הרופא שלך.

## אחסון התרופה

עליך לאחסן את התרופה אייליה במקרר, בטמפרטורה של 2-8 מעלות צלזיוס. אין להקפיא את התרופה. יש לשמור את הבקבוקון באריזת הקרטון החיצונית על מנת להגן עליו מפני אור.



# טיפים להתמודדות עם ליקוי ראייה

## שינויים בסביבת הבית

מרבית האנשים עם ליקוי ראייה יכולים להמשיך לחיות בבית. עם זאת, סביר להניח שיהיה עליך לבצע כמה שינויים בביתך, במיוחד אם אתה או את גרים לבדכם.

## להלן טיפים שיכולים להיות שימושיים:

- שימוש באביזרים מיוחדים המיוצרים ומותאמים עבור אנשים עם ליקוי ראייה כגון טלפונים, טלוויזיה, מחשבים ושעונים
- שימוש בעדשות מגדילות
- שימוש בתוכנות או עזרים דיגיטליים שמיועדים לאנשים עם ליקוי ראייה
- שימוש בתאורה בהירה בסביבת הבית
- אופן צביעת הבית ושימוש בצבעים ניגודיים כגון שחור ולבן יכול להקל על ההבחנה בין חפצים שונים וסמוכים כגון דלת או מדרגות
- שמירה על סביבת בית בטוחה - יש לפנות את הריצפה מחפצים שונים כדי למנוע התקליוות ומעידות
- כדי להקל על ההתמודדות שלך עם ליקוי הראייה חשוב להיעזר במשפחתך, בחברייך ובקרובייך

אנשים עם עיוורון/ליקוי ראייה יכולים לקבל סיוע ממשלתי ומענה לצרכיהם במחלקות לשירותים חברתיים או במרש"לים (מרכז רב שירותים לעיוורים ולקויי ראייה) שבאזור מגוריהם.

מספר המוקד הטלפוני של משרד העבודה, הרווחה והשירותים החברתיים - 108

ניתן לדווח על תופעות לוואי של אייליה למשרד הבריאות  
באמצעות כניסה לקישור: <https://sideeffects.health.gov.il>

כמו כן, ניתן לדווח על תופעות לוואי ותלונות איכות  
לחברת באייר ישראל במייל: [dsisrael@bayer.com](mailto:dsisrael@bayer.com)

## שירותי המוקד:

מתן מידע רלוונטי על המחלות שבהתוויות,  
על התהליך, הטיפול והתרופה  
סיוע בתהליך הבירוקרטי לקבלת האישורים  
הנדרשים לטיפול באייליה

מידע בנוגע לאיחסון נאות של התרופה

שיחות מעקב במהלך הטיפול שיכללו  
תזכורות להשגת האישורים הדרושים  
והבאתם במועד הטיפול

שירות תמיכה למטופלים המציע

מידע, סיוע, הדרכה ותמיכה

במטופלי אייליה.

שעות פעילות:

בימים א-ה בשעות 09:00-16:00

